



Gemeente Lansingerland  
25 mei 2023  
Versie ter vaststelling in de raad

## Inhoud

1. Inleiding .....	3
1.1 Leeswijzer .....	3
1.2 Publiekssamenvatting .....	3
2. Aanleiding en context .....	5
2.1 Ontwikkelingen in de samenleving .....	5
2.2 Geen blanco start .....	5
2.3 Van betekenis voor de lokale democratie .....	5
2.4 Opdracht van de gemeenteraad .....	5
3. Visie op Burgerparticipatie Lansingerland .....	6
3.1 Doel ‘Samen Besturen’ .....	6
3.2 Kaders voor participatie .....	6
3.3 Uitgangspunten: Hoe gaan we handelen .....	8
3.4 Leren en ontwikkelen: Programma Burgerparticipatie .....	11
3.4.1 Evalueren .....	12
3.4.2 Proces .....	12
3.4.3 Gereedschapskist .....	12
3.4.4. Faciliterende rol invullen .....	12
3.4.5 Opleidingen .....	12
3.4.6 Griffie .....	13
3.4.7 Inwoners en initiatiefnemers .....	13
4. Tijdspad en financiën .....	13
4.1 Tijdspad .....	13
4.2 Financiële consequenties .....	13
4.3 Tot slot .....	13
5. Bijlagen .....	14
Bijlage 1. Begrippen en definities .....	14
Bijlage 2. Hoe is deze visie tot stand gekomen? .....	15
Bijlage 3. Links naar relevante documenten .....	15

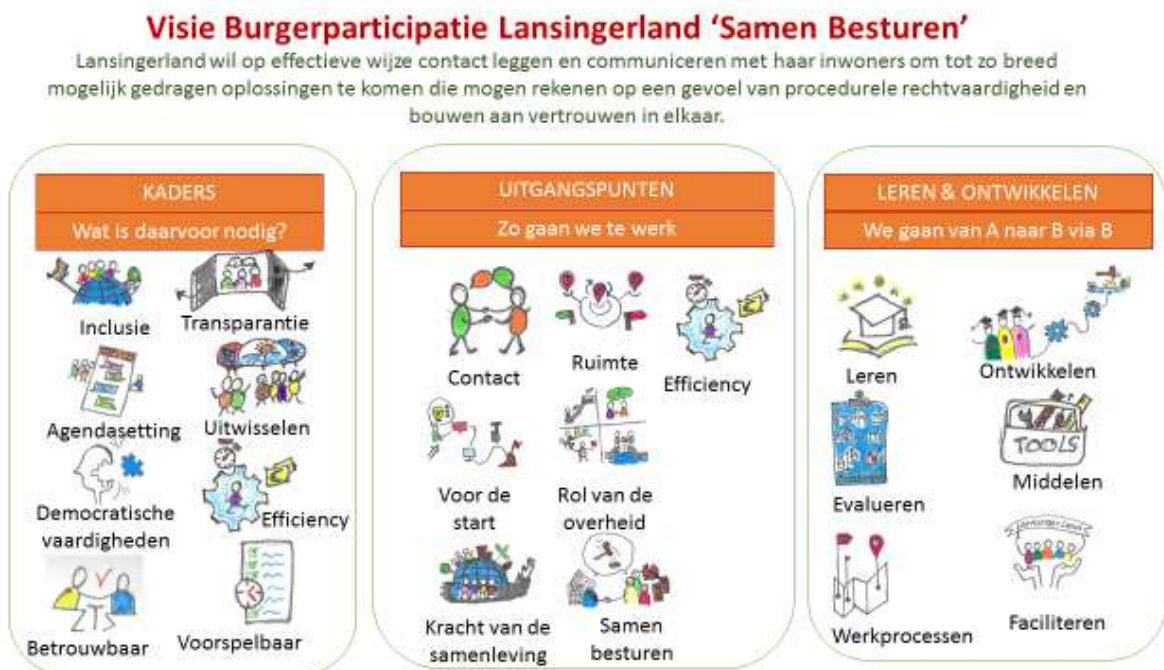
## 1. Inleiding

Met deze visie op burgerparticipatie legt de gemeente Lansingerland vast hoe zij kijkt naar het samenwerken met inwoners. Participatie is grensverkeer tussen de systeemwereld van de overheid en de leefwereld van onze inwoners. Lansingerland is een samenleving die zelf in staat is aan te geven hoe zij het samenleven ziet. Het bestuur van Lansingerland wil een overheid zijn die samen bestuurt met inwoners, belangen zorgvuldig afweegt, zorgen erkent en vooral gebruik maakt van hun expertise als ervaringsdeskundigen. De visie is in een zorgvuldig proces tot stand gekomen, waarbij raad, college, inwoners en organisatie input hebben geleverd.

### 1.1 Leeswijzer

Na aanleiding en doel komen we tot de kern van de visie. De kern van deze visie bestaat uit drie delen. Uit *kaders*, te weten; de waarden die we hanteren bij burgerparticipatie en *uitgangspunten*; hoe gaan we daarbij te werk. We sluiten af met een doorkijk naar het *programma 'leren en ontwikkelen'*. Dat programma doorlopen we om te kunnen bereiken wat in de visie staat. In de bijlagen staan relevante documenten zoals de motie, het rekenkamerrapport, de onderzoeken die gedaan zijn onder inwoners en de weg die is hebben afgelegd om tot de visie te komen.

### 1.2 Publiekssamenvatting



Afbeelding: samenvatting in beeld

Dit is de visie van de gemeente Lansingerland over hoe zij samen wil werken met inwoners. Het bestuur wil een overheid zijn die samen besluiten voorbereidt met inwoners, en daarbij ook rekening houdt met hun meningen en ervaringen. De visie is tot stand gekomen na input van raad, college, inwoners.

In de samenleving verandert veel, zoals digitalisering en een toenemende mondigheid van inwoners. Dit betekent dat de gemeente meer moet uitleggen en verantwoording moet afleggen, en dat inwoners meer invloed willen hebben op besluiten over ruimtelijke plannen voor bouwen of voor veranderingen. Ook voor beleid op alle andere terreinen, zoals zorg en onderwijs.

Als gemeente is Lansingerland al bekend met burgerparticipatie en ziet het als een proces dat vraagt om leren en ontwikkelen. Zowel inwoners, organisaties, het college en de gemeenteraad moeten respect hebben voor elkaar en het besluitvormingsproces. De visie beschrijft de waarden en uitgangspunten voor burgerparticipatie, hoe het proces eruit ziet en hoe het verder ontwikkeld kan worden.

Zo moet het proces van burgerparticipatie zo zijn ingericht dat:

- Iedereen die er toe doet voor een onderwerp er ook over mee kan praten. (Inclusie)
- Informatie begrijpelijk is en goed te vinden en op tijd wordt aangeboden. (Transparantie)
- Dat participatie doelmatig moet worden toegepast. Passend bij de situatie waarop ze betrekking heeft. (Efficiency)
- Alles wat door inwoners wordt ingebracht moet deel uitmaken van de afweging en gemeente moet dat actief en onbevooroordeeld doen. (Uitwisselen, deliberatie)
- Bewoners moeten de middelen en mogelijkheden krijgen om deel te nemen en krijgen ondersteuning om mee te praten als dat nodig is. (Democratische vaardigheden)
- Bewoners mogen onderwerpen in het gesprek aandragen. (Zeggenschap/agenderen)
- We zeggen wat we doen en we doen wat we zeggen. We zijn als overheid eerlijk over wat de gemeente kan waarmaken en wat ook niet. (Betrouwbaar en voorspelbaar)

Daarbij gaat de gemeente als volgt te werk:

- We maken contact, persoonlijk waar dat kan. Met respect voor elkaars grenzen en rollen. We lichten het proces vooraf toe.
- We geven ruimte en tijd aan inwoners om hun inbreng in het proces te hebben. De raad beslist.
- We zijn duidelijk over waar wel inbreng mogelijk is en waar niet. We geven dat vooraf aan.
- Gemeente en inwoners zijn gelijkwaardig in het proces om te komen tot mogelijkheden, belangen en keuzes waarover het bestuur een besluit moet nemen.
- We maken bij besluitvorming onderscheid in het beoordelen van het afgesproken proces en de inhoud. Dan is de vraag: Is het proces doorlopen zoals afgesproken? De gemeentelijke organisatie adviseert daarbij over het wegen van de opbrengsten en belangen; college en/of raad beslissen.
- Efficiënt: De intensiteit van participatie moet passen bij de opgave.
- De participatieladder: meebeslissen als dat kan. Co-creatie heeft de voorkeur boven plannen beoordelen.

De gemeente gaat met leren en ontwikkelen aan de slag om deze kaders en werkwijze in de praktijk werkbaar te maken.



## 2. Aanleiding en context

### 2.1 Ontwikkelingen in de samenleving

De samenleving verandert voortdurend. Voorbeelden zijn digitalisering en toenemende mondigheid. Die ontwikkelingen maken toegang tot kennis makkelijker en verkleinen afstanden. Ze zorgen ervoor dat meningen zich sneller vormen en gedachten breed worden gedeeld en daarmee ook veel aandacht genereren. Als gemeente staan we midden in die ontwikkelingen in de samenleving. Transparantie maakt dat meer van de gemeentelijke informatie toegankelijk is. Met een toenemende mondigheid betekent dit, dat de gemeente meer moet uitleggen en toelichten. Het betekent ook dat de samenleving zich sneller met onderwerpen wil bezighouden. Een ontwikkeling, die naast de lokale representatieve democratie, waar de gemeenteraad alle inwoners vertegenwoordigt, in toenemende mate een rol speelt bij de gemeentelijke processen en de besluitvorming. De verwachting van de Lansingerlandse samenleving is dat zij invloed mogen uitoefenen op beleid en ruimtelijke ontwikkelingen. We willen samen plannen en beleid verrijken met de inzichten en kennis van ons allemaal. Dat vraagt om een visie op participatie die als strekking heeft, dat in onze huidige samenleving slechts ontwikkeling en verbetering en verandering mogelijk is, als participatie van direct belanghebbenden geborgd is. Invloed hebben is daarbij niet hetzelfde als je zin krijgen.

### 2.2 Geen blanco start

We starten als gemeente niet vanuit het niets. Participatie kent in Lansingerland al steeds meer een vast patroon waarbij vooraf duidelijk is wie betrokkenen zijn, op welke wijze dat gebeurt en in welke mate en op welke momenten. Kortom; het speelveld, waarop de burgerparticipatie in een specifiek geval plaatsvindt. We staan ook voor de taak ons te realiseren dat de burgerparticipatie niet vrijblijvend is. En dat geldt voor zowel inwoners, initiatiefnemers, organisaties en bedrijven, de gemeentelijke organisatie, college en gemeenteraad. Zo vraagt de opbrengst van participatie respect in de besluitvorming. En vraagt een zorgvuldig doorlopen proces ook van inwoners respect voor het besluit. En vraagt het van de organisatie om het proces zorgvuldig te organiseren en er afspraken over te maken. De gemeenteraad is ervoor om uiteindelijk alle belangen af te wegen.

### 2.3 Van betekenis voor de lokale democratie

Burgerparticipatie heeft een belangrijke betekenis in het komen tot besluiten in onze lokale democratie. En voor draagvlak voor diezelfde lokale democratie. Burgerparticipatie resulteert daarbij niet in 100% draagvlak. Immers democratie beoogt te besluiten op basis van de grootst mogelijke meerderheid en daar hoort ook een minderheid bij. Het gekozen lokale bestuur is als vertegenwoordiger van de samenleving is belast met het afwegen van belangen en het maken van keuzes. Een lid van de gemeenteraad heeft daarmee naast haar volksvertegenwoordigende rol, een andere rol dan die van de inwoners, of andere stakeholders. De raad heeft de rol om alle belangen af te wegen, ook het algemene belang. Inwoners die het niet eens zijn met het advies van de organisatie, college en raad mogen altijd een poging doen voor hun belang op te komen. Dat kan door in de raad in te spreken. Of in het uiterste geval een juridische procedure te volgen.

### 2.4 Opdracht van de gemeenteraad

De raad van Lansingerland heeft de opdracht gegeven om te komen tot een visie op burgerparticipatie. Deze visie moet tot gevolg hebben dat er wordt gewerkt vanuit gedeelde waarden en een gemeenschappelijk gedeeld beeld van alle spelers over het hoe. Zodat er bij de besluitvorming of verschil van inzicht getoetst kan worden of aan het proces is voldaan zoals afgesproken. En de besluitvorming zich kan richten op het afwegen van belangen.

### 3. Visie op Burgerparticipatie Lansingerland

#### 3.1 Doel 'Samen Besturen'

Het bestuur van Lansingerland heeft de visie dat zij een zichtbare en nabije overheid wil zijn die rekening houdt met zorgen en inzichten van haar inwoners en daarbij de bezorgdheid van inwoners erkent. Ze wil een overheid zijn die contact maakt om samen te werken en daarbij besluitvaardig zijn. (bron coalitieakkoord 22-26).

Dat vraagt om een visie op 'Samen Besturen' met inwoners. Inwoners, maatschappelijke organisaties, bedrijven, de gemeentelijke organisatie, college en gemeenteraad werken samen aan een veilige en leefbare samenleving en leefomgeving. De visie borgt een manier van samenwerken die, juist als het schuurt in belangen, kan rekenen op het gevoel van procedurele sociale rechtvaardigheid. Daarbij hoort dat de gemeenteraad beslissingen neemt die recht doen aan het algemeen belang en zoveel mogelijk tegemoetkomen aan het belang van individuele inwoners. Dat leidt tot het volgende doel voor burgerparticipatie:

***'Lansingerland wil op effectieve wijze contact leggen en communiceren met haar inwoners om tot zo breed mogelijk gedragen oplossingen te komen die mogen rekenen op een gevoel van procedurele rechtvaardigheid en bouwen aan vertrouwen in elkaar.'***

Het bestuur (college en raad) streeft naar toegankelijkheid en is zichtbaar en informeert de samenleving, zowel bij de voorbereiding van processen, de besluitvorming, als bij de uitvoering en evalueert om ervan te leren. De gemeente communiceert helder en is open over wat wel en niet kan, zodat belanghebbenden weten wat zij mogen verwachten. De gemeenteraad biedt ruimte in haar kaderstelling en stelt zo nodig goed gemotiveerd mening en kaders bij als het resultaat van het participatieproces daartoe aanleiding geeft. Gemeenteraad, College van Burgemeester en Wethouders (B&W), ambtenaren, inwoners, ondernemers en maatschappelijke organisaties weten elkaar zo te vinden en maken optimaal gebruik van elkaars expertise, ervaring en talenten. Om dat te kunnen bereiken hebben we de volgende kaders en uitgangspunten.

#### 3.2 Kaders voor participatie

Kaders geven richting aan wat we doen om te komen tot de resultaten waarvoor het college en/of de raad opdracht heeft gegeven. Het rekenkamerrapport 'Met de beste bedoelingen' kwam tot de conclusie dat er geen gemeenschappelijke waarden onder de werkwijze lagen en hiermee geven we daarop het antwoord. Deze waarden vormen de kaders voor het 'Samen Besturen' (burgerparticipatie). We gebruiken deze kaders om het proces vorm te geven bij de start en achteraf te toetsen of de uitvoering ervan voldoet aan wat wij belangrijk vinden voor de samenwerking:

- **Inclusie**  
Iedereen kan meedoen aan het proces. (Meedoen is een keuze). We doen moeite aan te sluiten bij de mogelijkheden, locaties, taal en beleving van inwoners, zodat de toegankelijkheid zo groot mogelijk is. De gemeente Lansingerland beschouwt alle belanghebbenden als gelijkwaardig in het proces. De organisatie brengt zoveel mogelijk belangen in beeld. Ook als zij ze niet horen.
- **Transparantie**  
De gemeente is tijdig, helder en duidelijk over met wie we in gesprek gaan en wat de ruimte en werkwijze is voor invloed. We leggen uit waar afspraken vandaan komen en wie deze maakt

heeft, voorafgaand aan een project. We zijn ons ervan bewust dat het niet altijd de gemeente is die de ruimte om mee te praten bepaald. Wat de ruimte is kan bijvoorbeeld ook bij de wetgever vandaan komen of juist bij de initiatiefnemers liggen. We erkennen als gemeente wat er leeft, ook al kunnen we (nog) niet de gewenste antwoorden geven.

- **Efficiency**

We hebben als gemeente oog voor de mate en intensiteit van participatie en wegen de investering in tijd en geld van alle stakeholders af tegen de opbrengst. We maken proactief een inschatting van de impact van een project of beleidsvorming of -wijziging en vinden daarmee de legitimatie voor de intensiteit van participatie. We informeren zoveel mogelijk aan de voorkant over het proces met de omgeving zodat zij weet wat ze kan verwachten en daarop kan inspelen of haar wensen kenbaar kan maken. We maken afspraken over het proces. Waar nodig vraagt de gemeentelijke organisatie daarbij een besluit van college en/of raad.

- **Uitwisseling (Deliberatie)**

De gemeentelijke organisatie zorgt ervoor dat alle standpunten, ideeën, belangen, wensen en grenzen (die bekend zijn gemaakt) deel uit maken van de besluitvorming en proberen daar waar dat mogelijk is verschillen te overbruggen en/of overeenstemming te bereiken. Als dat niet lukt vragen we een besluit aan de gemeenteraad. We geven ook een stem aan degenen die zich niet uit hebben (kunnen) uitspreken in het proces door oog te hebben voor het algemeen belang. De organisatie adviseert de gemeenteraad, vanuit expertise, niet vanuit een mening. De organisatie maakt onderscheid tussen feiten en het ambtelijk advies.

- **Democratische vaardigheden**

De gemeentelijke organisatie doet moeite om iedereen die ertoe doet vaardig genoeg te maken om deel te nemen en passen proces en informatie daarop aan. We faciliteren het deelnemen. We zorgen voor een zorgvuldig proces waarin rollen en verantwoordelijkheden bekend en geborgd zijn.

- **Zeggenschap**

Onderwerpen, thema's, gebiedsgrenzen, die voor de stakeholders, inwoners of belanghebbenden ertoe doen binnen een project of bij beleidsvorming of als initiatief, mogen geagendeerd worden. De gemeentelijke organisatie kijkt samen met degenen die ertoe doen in een proces in hoeverre ze relevant zijn en wanneer we daar niet uitkomen is ook dit onderdeel van een raadsbesluit. Dat kan dus ook een besluit aan de start van een proces zijn. Bijvoorbeeld als omwonenden de verkeerssituatie van een weg mee willen laten wegen voor een ontwikkeling dan mogen zij dit tot een onderwerp maken waarover gesproken wordt. Het is niet de gemeente die bepaald waar het gesprek over gaat. Dat zijn de inwoners. Uiteraard kan in overleg worden aangegeven waarom bepaalde grenzen wel aangehouden worden of onderwerpen niet mee worden genomen.

- **Betrouwbaar en voorspelbaar**

We zeggen wat we doen en we doen wat we zeggen. We zijn als overheid eerlijk over wat de gemeente kan waarmaken en wat ook niet.

Als een proces aan deze waarden voldoet, leveren we een bijdrage aan ervaren sociale rechtvaardigheid. En die vormt de basis voor het hebben van vertrouwen in elkaar. Een participatieproces moet dus voldoen aan deze waarden of we kunnen uitleggen waarom niet. Deze set van waarden vormen dus een zowel de start voor een proces als toetssteen, en daarmee de kaders, voor de processen die we met elkaar doorlopen. Wat niet betekent dat betrokkenen het eens worden op

de inhoud en het ook soms duurt voordat ze kunnen zeggen dat het proces oké was. In gemeente Lansingerland is de houding en gedrag zo dat we omgevingsbewust te werk gaan. Onze houding is eerst weten hoe onze inwoners hiernaar kijken en dat onderzoeken.

In de dagelijkse werkpraktijk gaan we (nog) meer als volgt te werk:

- We leggen samen vast waar het over gaat voordat we starten met het inhoudelijke gesprek
- We houden een logboek bij van de input en wat we er mee doen
- We komen niet met een plan maar reiken bouwstenen aan om samen een plan te maken. We faciliteren.
- We passen participatie efficiënt op maat toe, om participatiemoeheid tegen te gaan
- We maken verschillen zichtbaar en vragen om een besluit
- We letten op taal. Door bijvoorbeeld op te schrijven: "De gemeente onderzoekt mogelijkheden met de omgeving om wijziging van het omgevingsplan mogelijk te maken" voorkomen we dat men denkt dat het al beklonken is. Dus onderzoeken in plaats van: "De gemeente werkt mee aan een wijziging."
- We streven er naar dat burgerparticipatie alle belangen in beeld brengt
- We maken contact, hebben oog voor relatie en kijken daarbij naar de behoefte van de inwoners
- We maken onderscheid in proces en inhoud, en zorgen dat alle belangen, inclusief het algemeen belang, deel uit kan maken van de afweging door de gemeenteraad

### 3.3 Uitgangspunten: Hoe gaan we handelen

Naast de kaders heeft de gemeente uitgangspunten nodig die richting geven aan ons handelen; zo gaan we met elkaar om. In de kern gaan we bij het organiseren van ons werkproces uit van deze punten:

1. Contact
2. Ruimte
3. Vooraf
4. Passende overheid
5. Kracht van de samenleving
6. Samen besturen
7. Efficiënte Participatie

#### 1. We maken contact

We gaan waar dat kan het gesprek, de dialoog aan. We doen dat met respect voor elkaars grenzen en rollen. Persoonlijk waar dat kan. We spreken van tevoren een proces af en lichten dat toe. We pakken eerder de telefoon dan het sturen van e-mails. We dragen zorg voor een goede online informatievoorziening die de-escalerend kan werken als er vragen opkomen. We luisteren, wat niet hetzelfde is als doen wat gevraagd wordt. We zorgen dat alle belangen en perspectieven die bij ons bekend zijn, deel uitmaken van het besluitvormingsproces. Bij het uitwerken naar middelen, procesbeschrijvingen en in de processen hebben we aandacht voor het taalniveau (B1).

#### 2. Het zoveel mogelijk ruimte en tijd geven aan inwoners om hun inbreng in het proces te hebben. Zodat we bij agendavorming, beleidsontwikkeling, besluitvorming, uitvoering en evaluatie van beleid, gebruik maken van kennis, ideeën en ervaring van bewoners, organisaties en initiatiefnemers.

Het inzetten van kennis en ervaring van bewoners, bedrijven en organisaties bij de agendavorming, beleidsontwikkeling, besluitvorming, uitvoering en evaluatie van beleid geeft een meerwaarde aan het samenwerken aan Lansingerland. Zo benutten we kennis en inzichten. Waarbij we objectief en integer te werk gaan, transparant zijn over keuzes en dilemma's en zorg dragen voor een gelijk



speelveld aan informatie. Kortom: We kiezen voor een passende trede op de participatieladder en reiken bouwstenen aan in plaats van plannen.

#### **Maatwerk of een proces voor alles?**

Het maken van een plan voor groot onderhoud in een wijk kan misschien wel met alleen informeren of raadplegen. Maar wat als het een wijk is met een beperkte sociale samenhang? Dan kan je het participatieproces voor groot onderhoud misschien wel als middel gebruiken om samen met het domein Samenleving op te trekken en voor meer sociale samenhang zorgen door een uitgebreider participatieproces.

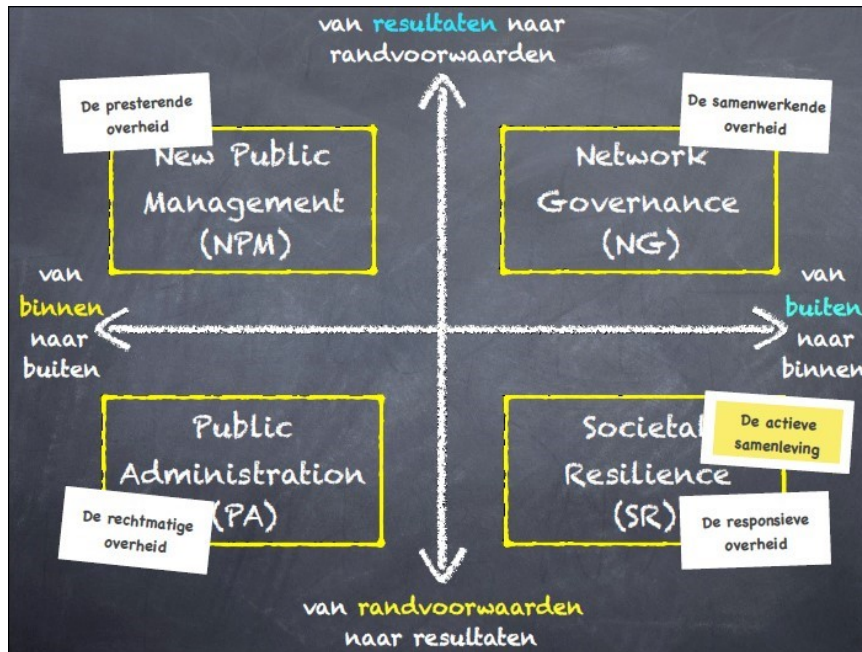
Het vervangen van straatstenen kan in principe volstaan met informeren, maar als het een winkelstraat betreft vraagt het meer. De context maakt dat je steeds een afweging moet maken voor de impact en intensiteit van het participatieproces.

### **3. We starten voor de start van een project of programma, of beleidsvorming door helder te maken hoe het proces er uit ziet en aan te geven waar invloed op mogelijk is en zijn helder over de kaders vanuit, wettelijke mogelijkheden, afgesproken grenzen en het algemeen belang.**

Vanuit de gedachte dat samenleven vraag om keuzes te maken. We stellen vragen in plaats van het geven van antwoorden. We lichten onze dilemma's toe in plaats van onze oplossingen te presenteren. Er is geen monopolie op de werkelijkheid, er zullen altijd verschillende perspectieven zijn. Dat is de reden dat we in Nederland een democratie hebben ingericht waarbij de raad beslist. We lichten eerder gemaakte keuzes nog eens toe. De praktijk: we zoeken echt de ruimte op voor invloed en doorleven zo het ja-mits-principe. We doen dat ook door het proces aan de voorkant vast te leggen en met stakeholdersanalyses zoveel mogelijk te borgen dat iedereen gehoord wordt en een logboek bij te houden zodat alle belangen gekend kunnen worden bij het beslissen van de raad. Dat vraagt van ons zorgvuldig scheiden van proces en inhoud en een proactieve houding om op te halen wat er leeft. Daarbij houden we ook rekening met het feit dat bewoners tijd nodig hebben om zich plannen, argumenten eigen te maken en tot wensen en inzichten te komen. Tijd en gelegenheid zijn voor inwoners zeer belangrijke aspecten in een proces.

Vanuit de gedachte dat de overheid vooral gaat over verschillen, schaarste of conflicten verschilt de rol van de overheid per fase van een project of proces.

We benoemen wat de rol is van de overheid en wanneer deze verandert en daardoor ontstaat duidelijkheid over wie beslist en wat dat betekent. Zodat voor alle spelers op het veld helder is wat de rol van de overheid is. Het maakt verschil of het onderwerp al in de fase van besluitvorming is of zich nog in de startfase van een ontwikkeling bevindt, voor de rol die de overheid heeft. Als de gemeente tot een beslissing moet komen is het van belang dat alle perspectieven en belangen op tafel komen. De gemeente maakt dan een afweging en betreft daarbij ook het algemene belang. Wanneer beleid zich bijvoorbeeld in de startfase bevindt is het veel meer de rol van met elkaar in gesprek over welk probleem opgelost moet gaan worden, hoe belangrijk we dat vinden, of wie welke rol heeft in het bedenken en uitvoeren van de oplossing en hoe die eruit moet zien. Dat is een heel andere rol waarin veel meer sprake is van samenspraak.



#### 4. We gaan uit van de kracht van de samenleving samen zaken op te lossen en een besluitvaardig bestuur

Gemeente en inwoners zijn gelijkwaardig in het proces om te komen tot mogelijkheden, belangen en keuzes waarover het bestuur een besluit moet nemen.

We maken bij besluitvorming onderscheid in het beoordelen van het afgesproken proces en de inhoud. Dan is de vraag: Is het proces doorlopen zoals afgesproken? De gemeentelijke organisatie adviseert daarbij over het wegen van de opbrengsten en belangen; college en/of raad beslissen.

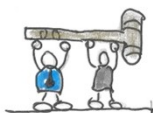
#### 5. Democratie betekent dat we samen besturen

Alle perspectieven mogen op tafel komen voor het maken van een afweging door het representatief gekozen bestuur, de gemeenteraad. De democratische waarden; inclusie, transparantie, efficiency, deliberatie, democratische vaardigheden, zeggenschap, betrouwbaarheid en voorspelbaarheid borgen dat dat gebeurt en vormen een toets voor het doorlopen van processen. We doen er alles aan om tot een proces te komen dat uiteindelijk als de emotie is weggeëbd op ervaren sociale rechtvaardigheid kan rekenen. Dus besteden we aandacht aan de ideeën en zorgen van onze inwoners. En onderzoeken vanuit het ja-mits houding wat er mogelijk is.

#### 6. Efficiënt: De intensiteit van participatie moet passend zijn bij de opgave

Inwoners mogen erop rekenen dat de gemeente breed kijkt naar de opgave en de context voor het bepalen van de intensiteit waarmee burgerparticipatie wordt toegepast. Dat betekent maatwerk voor elk project, standaardisering waar dat kan. Zodat voor inwoners duidelijk is bij welke soort projecten en/of in welke fase zij op welke trede van de ladder de ruimte vinden voor hun inbreng. We doen dat met oog voor de relatie tussen opbrengsten en kosten.

De participatieladder: meebeslissen als dat kan, bijvoorbeeld over planten in hun buurt.



*Coproduceren: Inwoners/betrokkenen en gemeente bedenken en voeren samen uit;  
Bijvoorbeeld het bouwen van een wijkgebouw door de buurt zelf.*



*Co-creatie: Inwoners/betrokkenen maken plannen samen met het gemeentebestuur;  
Bijvoorbeeld het inrichten van een nieuwe wijk die op een andere wijk aansluit*



*Adviseren: Inwoners/betrokkenen adviseren het gemeentebestuur;  
Bijvoorbeeld regelgeving sociaal domein*



*Raadplegen: Inwoners/betrokkenen worden geraadpleegd;  
Bijvoorbeeld hoe gaan we om met de (gevolgen van de komst) van een tijdelijke school of opvang*



*Informerend: Inwoners/betrokkenen worden geïnformeerd; Bijvoorbeeld over de komst van een opvanglocatie of groot onderhoud zonder impact.*



#### Zo gaan we dan te werk:

- Het gesprek aangaan, aansluiten bij de leefwereld
- We gaan uit van vertrouwen in elkaar: Overheidsbestuur, Omgeving en Organisatie
- ‘Starten voor de start’ als uitgangspunt, we leggen eerst het proces vast (waar nodig met een bestuurlijk besluit, waar nodig met de omgeving)
- We geven ruimte daar waar het kan, leggen uit wat niet kan
- We waken voor de valkuilen van participatie
- Eerst relatie dan participatie: We zijn ons bewust dat ‘Samen Besturen’ een continu proces is, voorbij de grenzen van een project. Contact gaat voor contract.
- We sluiten aan bij waar inwoners zijn, zetten in op optimaal bereik (met oog voor de waarde efficiency)
- We maken persoonlijk contact waar dat kan
- We dragen zorg voor een gelijk speelveld aan informatie
- We definiëren doel en gewenst resultaat, voor de opgave en voor het proces
- Meedoen is een keuze van de stakeholders

#### 3.4 Leren en ontwikkelen: Programma Burgerparticipatie

We zetten met deze visie nadrukkelijk in op het scheppen van voorwaarden voor het creëren van een participatiewerkwijze waarin we blijven leren en ontwikkelen. De visie is het startpunt om te leren anders te werken en daarvoor werkwijzen gereedschappen te ontwikkelen. In de praktijk zal het door de complexiteit van de veranderingen in de maatschappij en de opgaven waar we aan werken best ingewikkeld zijn om samen met inwoners, organisatie en bestuur, uit te vinden waar we goed aan doen. We creëren een programma burgerparticipatie dat uit verschillende onderdelen gaat bestaan. We weten het nu nog niet precies. Ook het programma ontwikkelen we gaandeweg en

passen het aan als het leren erom vraagt. Hieronder alvast enkele onderwerpen die deel uit kunnen maken van zo'n programma.

#### 3.4.1 Evalueren

Tijd nemen om te evalueren is essentieel in de ontwikkeling en groei in het participatieproces. We denken aan een flitsevaluatie die bij elk proces ingezet kan worden. (Vier vragen: Wat ging er goed, Wat kan beter, Voldoet het aan de verwachtingen, Hoe kijkt men naar de opbrengst van participatie?)

We maken vooraf afspraken over hoe we samen aan de slag gaan en we sturen natuurlijk tijdens het proces ook bij als daartoe aanleiding is. Pas na genomen besluiten evalueren we met elkaar en kijken dan vooruit naar de volgende fase. We willen voorkomen dat de evaluatie onderdeel wordt van het spel tot besluitvorming. Uiteraard kunnen stakeholders wel kenbaar maken voorafgaand aan de besluitvorming hoe zij de samenwerking hebben ervaren. Uiteraard evalueren we ook intern met collega's en met college en raad. We stellen voor elk jaar met de gemeenteraad te kijken naar hoe het gaat. Zodat we even los van casuïstiek bij kunnen sturen.

#### 3.4.2 Proces

Inwoners en initiatiefnemers mogen van ons verwachten dat we helder zijn over wat we verwachten in een participatieproces. We ontwerpen een basisproces en onderzoeken met de verschillende teams wat voor hen de opgave is om te komen tot versterking van het samenwerken met de omgeving. (Vanuit de democratische waarden en uitgangspunten) Daarbij maken we het proces met de omgeving aan de voorkant met een participatieaanpak inzichtelijk, maken maatwerk op het basisproces per onderwerp (gebiedsontwikkeling, beheer, beleid, samenleving, etc.) en uiteindelijk per project. We zoeken het integrale werken op, door de context van een project te doorgronden. Door het gebruik maken van instrumenten als het maken van stakeholderanalyses, heldere projectpagina's op de website en logboeken voor de reacties van belanghebbenden borgen we democratische waarden als inclusie, transparantie in het proces.

#### 3.4.3 Gereedschapskist

We gaan met elkaar een gereedschapskist ontwikkelen. Er is behoefte aan een afwegingskader, wanneer zetten we met meer intensiteit in en wanneer minder, aan werkvormen voor bijeenkomsten en online participatie. Een soort van handboek voor het werken met onze inwoners. Er is inmiddels een format voor een logboek en het maken van stakeholderanalyses door middel van de Ringen van invloed. Daarmee wordt geoefend bij de interne start van een project. Duidelijk maken wie aanspreekbaar is en hoe het zit met eigenaarschap.

#### 3.4.4. Faciliterende rol invullen

Met de komst van de omgevingswet staan we als gemeente ook voor de vraag hoe we omgaan met participatie door initiatiefnemers. Waar grote ontwikkelaars alles uit de kast kunnen halen lukt dat voor kleinere initiatieven minder. Ook onze rol is te zorgen voor een gelijkwaardig speelveld in deze. Ook dat moeten we uitdenken.

#### 3.4.5 Opleidingen

In Lansingerland zien we burgerparticipatie dus als mindset. Houding en gedrag dat bijdraagt aan het fundament onder de democratische verhoudingen en vertrouwen tussen gemeente en haar inwoners. Werken vanuit inzichten meer dan vanuit normen. Er is tijd en ervaring nodig om samen organisatie, omgeving en bestuur (Raad en college) uit te vinden waar we goed aan doen. Daarbij doen zich ook in de uitvoering steeds opties voor. Keuzes die we maken hebben voor- en nadelen. Daarbij moeten we scherp zijn op waarover het bestuur beslist en wat ambtelijk kan. We leiden

onze collega's op in het voeren van gesprekken, omgevingsbewust werken en het werken in een bestuurlijke omgeving. We gaan ook kijken naar on-boarding zodat iedere nieuwe collega meteen meegaat in de nieuwe werkwijze en dat die niet vrijblijvend is. Dit is naast projectmatig werken een van de verbetertrajecten.

#### 3.4.6 Griffie

Een democratisch samenspel tussen samenleving, college en raad is nodig om te zorgen dat de lokale overheid daadwerkelijk contact heeft met inwoners, organisaties en bedrijven. De griffie speelt een belangrijke adviserende rol als het gaat om de rol van de raad bij burgerparticipatie. De ambtelijke organisatie overlegt met de griffie hoe de raad in de verschillende participatietrajecten van het college het beste meegenomen kan worden. Daarbij is er aandacht voor werkwijzen, kaders voor participatie en al dan niet de besluitvorming die daarover nog nodig is en hoe dit samen het beste kan worden ingericht, zodat sprekers én het zwijgende midden gehoord worden. Aanvullend en/of voorafgaand op het participatietraject van het college, kan het voorkomen dat de raad zelf ook behoeften heeft in het proces, of naar aanleiding van het raadsvoorstel (in wording) aan een brede beeldvorming en/of werkbezoek om meerdere meningen en verschillende argumenten te horen. Dit betekent dus niet het overdoen van het gehele participatietraject. De griffie overlegt of en hoe daarbij ondersteuning nodig is vanuit de gemeentelijke organisatie.

#### 3.4.7 Inwoners en initiatiefnemers

Als de visie is vastgesteld gaan we ook met initiatiefnemers en organisaties aan de slag om voor hen een handreiking te maken om hen te verleiden participatie in te richten conform de visie. Wat hebben zij van de gemeente nodig om goede participatie met de omgeving te kunnen doen en hoe verdelen we de rollen. Dat doen we op interactieve wijze net als bij het vormen van de visie. Ook voor inwoners moet duidelijker worden hoe het zit met rollen en verantwoordelijkheden. Dat helpt om het gesprek goed te voeren.

## 4. Tijdenpad en financiën

### 4.1 Tijdenpad

Werken volgens deze visie is nooit af. We hebben de tijd nodig om aan de visie te gaan voldoen en het beleid te ontwikkelen. De dagelijkse richtlijnen voor in het werk, moet hier nog op volgen. En daarbij moeten we regelmatig met elkaar in gesprek over hoe het gaat. Zoals aangegeven bij evaluatie doen we dat ook regelmatig met de raad en liefst los van the heat of the moment. En ook de ambitie om nog meer te doen met initiatieven van inwoners en breder te kijken naar wat inwoners willen voor Lansingerland wacht ons nog.

### 4.2 Financiële consequenties

Goede participatie kost capaciteit en financiële middelen. Slechte participatie kost nog meer tijd en daarmee geld. Het in beeld brengen van de kosten van participatie (En het uitblijven van kosten doordat processen verbeteren) is op dit moment niet mogelijk. Bij de evaluatiemomenten kijken we naar dit aspect. De waarde van een goede relatie met de inwoners laat zich misschien ook wel niet in geld uitdrukken. Om dit goed te regelen kan extra geld en capaciteit nodig zijn. Of: we nemen meer tijd voor een zorgvuldig proces. Dat kan ook betekenen dat we minder projecten doen in dezelfde tijd. We brengen dat zoveel mogelijk in beeld en komen daarop terug.

### 4.3 Tot slot

Met deze invulling van de visie in de drie onderdelen, kaders, uitgangspunten en programma, is er invulling gegeven aan de stip op de horizon. De inwoners van Lansingerland leven samen in



prachtige buurten en wijken en dat samenleven willen we met elkaar versterken. Dat doen we met elkaar, overheid en samenleving. We besturen samen.

We willen graag vanuit de visie gaan werken en samen met de inwoners van Lansingerland en onze partners invulling geven aan het proces van leren door vallen en opstaan.

## 5. Bijlagen

- Bijlage 1 Begrippen en definities
- Bijlage 2 Hoe is deze visie tot stand gekomen
- Bijlage 3 Documenten

### Bijlage 1. Begrippen en definities

- **Visie:** Legt vast hoe we de relatie zien tussen gemeente en inwoners en de basis van waaruit we werken. Een visie gaat niet over de praktische uitvoering of toepassing.
- **Beleid:** gaat over hoe we uitvoering geven aan de visie, hoe richten we processen in. Welk verschil willen we maken ten opzichte van de huidige situatie. En is meer praktisch van aard.
- **Uitvoeringsinstrumenten:** Praktische tools, handleiding initiatiefnemers, procesformat, leefstijlen, format besluitvorming, etc die het beleid ondersteunen en verder handvatten geven.
- **Burgerparticipatie:** “Participatie is een proces waarbij individuen, groepen en organisaties invloed uitoefenen op en controle delen over collectieve vraagstukken, beslissingen of diensten die hen aangaan”
- **Overheidsparticipatie** Als mensen zelf meer ideeën hebben, vraagt dat om een andere rol van de overheid. De ondersteuning van al die ideeën en plannen door de overheid heet overheidsparticipatie. De gemeente kan bijvoorbeeld voorzieningen aanbieden of beschikbaar stellen.
- **Inspraak:** Formele wettelijke recht om kenbaar te maken wat je van nieuw beleid of een ruimtelijke besluit vindt.
- **Zienswijze:** Formele reactie op voorliggend beleid
- **Samen besturen:** De manier waarop gemeente Lansingerland en haar inwoners samen beslissingen voorbereiden over de manier waarop zij samenleven in Lansingerland vormgeven
- **Sociale rechtvaardigheid:** Als burgers in staat worden gesteld om op voet van gelijkheid deel te nemen aan de samenleving. Daarvoor zijn drie voorwaarden van belang:
  - **Herverdeling:** Het is belangrijk om te organiseren dat alle burgers gelijke toegang hebben tot goederen en diensten.
  - **Erkenning:** Dit gaat over het gezien en behandeld worden als volwaardige burgers met gelijke rechten, die waardigheid en respect verdienen en sociale inclusie ervaren.
  - **Representatie** houdt in dat burgers een stem hebben en dat de overheid luistert. Het vereist democratische praktijken en structuren, die ervoor zorgen dat mensen zich vertegenwoordigd weten en dat ze in staat worden gesteld om hun stem te laten horen.
- **Ervaren procedurele rechtvaardigheid** is het gevoel dat de juiste procedures zijn gebruikt en dat ze juist zijn toegepast. Dat kan worden bereikt door betrokkenheid en gemeenschappelijke afspraken over procedures.
- **Vertrouwen:** *De bereidheid om het risico te nemen dat iemand je in de steek laat, (in de verwachting dat-ie het niet zal doen), (Bart Nooteboom)*



## Bijlage 2. Hoe is deze visie tot stand gekomen?

De visie is het resultaat van het samenbrengen van kennis en inzichten van inwoners, ervaringsdeskundige ambtenaren en van bestuurders. De visie is op een participatieve wijze tot stand gekomen. De opbrengsten van onderzoek, verdiepende gesprekken met inwoners en met ambtenaren in het werkveld vormen een belangrijke basis.

- ✓ [Najaar 2021: Resultaten enquête lenO Research 2021](#)
- ✓ 1<sup>e</sup> kwartaal 2022: verkennen van de opgave
- ✓ 11 januari 2022: Startbijeenkomst ambtelijk en griffie
- ✓ Doorlopend advies lopende projecten
- ✓ 1<sup>e</sup> kwartaal 2022: Plan van aanpak proces visievorming
- ✓ 1<sup>e</sup> kwartaal 2022: Verdiepende gesprekken intern met medewerkers
- ✓ Doorlopend gesprekken met klankbordgroep intern met vertegenwoordigers van afdelingen die veel met burgerparticipatie te maken hebben
- ✓ 1<sup>e</sup> kwartaal 2022: Concept participatieverordening gereed
- ✓ [2<sup>e</sup> kwartaal 2022: Verdiepende gesprekken lenO research met bewoners](#) (Focusgroep)
- ✓ 3<sup>e</sup> kwartaal 2022: Gesprek met college
- ✓ [11 mei 2022: Gesprek met de gemeenteraad: presentatie en interactieve sessie Martijn van der Steen](#)
- ✓ 6 juli 2022: Gesprek met Raad, inwoners en organisatie over de pilots
- ✓ September 2022 Concept visie gereed voor intern beraad
- ✓ [31 augustus 2022: Gesprek met bewoners, raad, college en ambtenaren over de visie](#)

## Bijlage 3. Links naar relevante documenten

- ✓ [Motie M2019-32](#)
- ✓ [Rekenkamerrapport 'Met de beste bedoelingen'](#)
- ✓ [Najaar 2021: Resultaten enquête lenO Research 2021](#)
- ✓ [2<sup>e</sup> kwartaal 2022: Verdiepende gesprekken lenO research met bewoners](#)
- ✓ [11 mei 2022: Gesprek met de gemeenteraad: presentatie en interactieve sessie Martijn van der Steen](#)
- ✓ [31 augustus 2022: Gesprek met bewoners, raad, college en ambtenaren over de visie](#)
- ✓ [Brief aan de raad over de uitkomsten van 6 juli en 31 augustus](#)